

73
151
152
153
154
155
156
157
158
159
160
161
162
163
164
165
166
167
168
169
170
171
172
173
174
175
176
177
178
179
180
181
182
183
184
185
186
187
188
189
190
191
192
193
194
195
196
197
198
199
200
201
202
203
204
205
206
207
208
209
210
211
212
213
214
215
216
217
218
219
220
221
222
223
224
225
226
227
228
229
230
231
232
233
234
235
236
237
238
239
240
241
242
243
244
245
246
247
248
249
250
251
252
253
254
255
256
257
258
259
260
261
262
263
264
265
266
267
268
269
270
271
272
273
274
275
276
277
278
279
280
281
282
283
284
285
286
287
288
289
290
291
292
293
294
295
296
297
298
299
300
301
302
303
304
305
306
307
308
309
310
311
312
313
314
315
316
317
318
319
320
321
322
323
324
325
326
327
328
329
330
331
332
333
334
335
336
337
338
339
340
341
342
343
344
345
346
347
348
349
350
351
352
353
354
355
356
357
358
359
360
361
362
363
364
365
366
367
368
369
370
371
372
373
374
375
376
377
378
379
380
381
382
383
384
385
386
387
388
389
390
391
392
393
394
395
396
397
398
399
400
401
402
403
404
405
406
407
408
409
410
411
412
413
414
415
416
417
418
419
420
421
422
423
424
425
426
427
428
429
430
431
432
433
434
435
436
437
438
439
440
441
442
443
444
445
446
447
448
449
450
451
452
453
454
455
456
457
458
459
460
461
462
463
464
465
466
467
468
469
470
471
472
473
474
475
476
477
478
479
480
481
482
483
484
485
486
487
488
489
490
491
492
493
494
495
496
497
498
499
500
501
502
503
504
505
506
507
508
509
510
511
512
513
514
515
516
517
518
519
520
521
522
523
524
525
526
527
528
529
530
531
532
533
534
535
536
537
538
539
540
541
542
543
544
545
546
547
548
549
550
551
552
553
554
555
556
557
558
559
560
561
562
563
564
565
566
567
568
569
570
571
572
573
574
575
576
577
578
579
580
581
582
583
584
585
586
587
588
589
590
591
592
593
594
595
596
597
598
599
600
601
602
603
604
605
606
607
608
609
610
611
612
613
614
615
616
617
618
619
620
621
622
623
624
625
626
627
628
629
630
631
632
633
634
635
636
637
638
639
640
641
642
643
644
645
646
647
648
649
650
651
652
653
654
655
656
657
658
659
660
661
662
663
664
665
666
667
668
669
670
671
672
673
674
675
676
677
678
679
680
681
682
683
684
685
686
687
688
689
690
691
692
693
694
695
696
697
698
699
700
701
702
703
704
705
706
707
708
709
710
711
712
713
714
715
716
717
718
719
720
721
722
723
724
725
726
727
728
729
730
731
732
733
734
735
736
737
738
739
740
741
742
743
744
745
746
747
748
749
750
751
752
753
754
755
756
757
758
759
760
761
762
763
764
765
766
767
768
769
770
771
772
773
774
775
776
777
778
779
780
781
782
783
784
785
786
787
788
789
790
791
792
793
794
795
796
797
798
799
800
801
802
803
804
805
806
807
808
809
810
811
812
813
814
815
816
817
818
819
820
821
822
823
824
825
826
827
828
829
830
831
832
833
834
835
836
837
838
839
840
841
842
843
844
845
846
847
848
849
850
851
852
853
854
855
856
857
858
859
860
861
862
863
864
865
866
867
868
869
870
871
872
873
874
875
876
877
878
879
880
881
882
883
884
885
886
887
888
889
890
891
892
893
894
895
896
897
898
899
900
901
902
903
904
905
906
907
908
909
910
911
912
913
914
915
916
917
918
919
920
921
922
923
924
925
926
927
928
929
930
931
932
933
934
935
936
937
938
939
940
941
942
943
944
945
946
947
948
949
950
951
952
953
954
955
956
957
958
959
960
961
962
963
964
965
966
967
968
969
970
971
972
973
974
975
976
977
978
979
980
981
982
983
984
985
986
987
988
989
990
991
992
993
994
995
996
997
998
999
1000

Mellon
MS 100

Yale University Library



The Paul and Mary Mellon Collection
of Alchemy and the Occult

$$\begin{array}{r} 36 \\ 288 \\ 144 \end{array}$$

$$\begin{array}{r} 24 \\ 8 \\ 192 \\ 9.12 \end{array}$$

$$\begin{array}{r} 18 \\ 8 \\ 120 \end{array}$$

3. 12.
4. 16.
7. 4.
3. 16.
3.
3.
3. —

52



14. 18. 4.

10. parties composées de 1. font 10.
 10. parties composées de 2 font 20
 10. parties de 3 font 30. auxquelles il faut ajouter
 2. parties de 10. qui font 20. pour toutes les 12.

Cette manière de composer de
 Planel est ainsi de 12. pour trouver
 Dans l'addition la quantité
 de ce que vous doit mettre de
 chaque matière la première
 colonne de ~~10~~ finit par 10.
 qui est la quantité de 3. que vous doit
 mettre, l'addition de cette colonne
~~comme~~ ainsi que les 2. autres
 nous montrent que les proportions
 ainsi 10. vers 20. comme 10.
 d'une partie chacune font 10.
 et l'addition de cette colonne ou 10.
 fait voir que les 10. ont perdu
 1. ou à chaque aigle montent à
 11. parties ou la première proportion
 la 2. colonne ou il ajoute 12.
 à chaque aigle se termine à 20
 qui est le double de la première
 ainsi que le resultat qui est 110.
 ou six parties composées de 2.
 ou chacune font 20.

1	2	3
2	4	6
3	6	9
4	8	12
5	10	15
6	12	18
7	14	21
8	16	24
9	18	27
10	20	30

plus 1. de 10. qui font
 10. parties composées de 12. font
 120.

55	100	165
		20
		185
		110
		85
		350

Planel ~~composée~~ la pour mien de 12.
 en colonne il doit contenir de 12.
 qui s'ajoute mettre 12. de 12. et pour
 trouver son plan pour contenter
 de 10. parties composées de 3.
 ou chacune qui font 30. et
 comme est toujours par 10. qui
 compte le total de 10. ou 3. ou par
 de 12. font 30. et le resultat 165.
 qui est la proportion, mais comme

l'addition 12. parties cela fera 2. de 12. qui font 24. et si vous en 2. plus
 ajouter à 165

qu'une bonne coupe après que le $\frac{1}{2}$ est fait de chaque et de remuer
de $\frac{1}{2}$ de son poids, soit soit est fort, par exemple de le $\frac{1}{2}$ est fait
3. après on mettra 1. quart de eau, et après 12. qrs. on mettra 4. qrs.
de $\frac{1}{2}$. de le $\frac{1}{2}$ est fait. On mettra 2. qrs. de eau et quelques poids
mettra. Il faut des bûches ensemble dans un quartier de terre bien net
et les remettre dans le bain au même degré.



Ex-libris.
Gouge

1
Au nom de Dieu soit
tout fait amen

Le premier par dans la Science
En la Crainte de Dieu
avant proposé

Je Nicolas Flamel Escrivain de Paris cette
année 1414 du regne de nostre prince benin
charles 6. lequel Dieu veuille benir et après la
mort de ma fidele compaignie Perencele, il me prend
fantaisie et m'en en me r'acordant d'ille d'ecrive
en grace de toy cheve à mé neveu toute la methe
du secret de la poudre de projection ou tincture
philosophale que Dieu à prinx voulou de me
departir comme à son chetif serivateur; que ay
repéré comme reperece en ourant comme
te diray. Faire donc de droit engin et
entendement des sermons des philosophes

Ecrivains du Secret, mais ne prends leurs
 dits, comme disent, car ne te seroit proufi
 ainsi que veulent être entendue selon
 nature, c'est pourquoy, n'oublie mie de
 prier Dieu que te bailla entendement de
 raison, de Vérité, et de Nature que Verras
 en icelluy livre ou en icril le secret mot
 à moi et feuillet par feuillet; et ainsi
 comment j'ay fait et ouvré avec ta chere
 tante Berenelle que je regrette moult
 grandement. Adonc ay mis la métairie en
 cetuy livre, afin que ne t'oublie mie, du
 haut bien que Dieu t'accorde, C'est afin que
 te récorde en souvenance d'icelluy, de
 chanter et Psalmodier ses douanges et
 ne peut être lieu Plus idoine à y placer
 un si beau fait, si c'est parmy des chants
 très hauts, à donc ay leul ce dit livre
 de ma propre main, et que avoir destiné à

L'Eglise S. Jacques étant de la ville Parisienne,
 mais après que je me récourré le dit livre du
 Juif Habraham ne me mit puis vouloir de
 le vendre pour Argent, et ay icelluy gardé moult
 avec cure, pour en luy écrire le d. secret
 d'Alchimie, en lettres de ma fantaisie, dont
 te bailla la clef Ay donc cure de te tenir
 secret et n'oublie mie de avoir de moy
 souvenance, quand seray dans le Sucre en
 réminiscence adonc que t'ay fait tels documents,
 c'est à deavoir, afin que te dise grand maître
 en Alchimie Philosophale, car tel est mon
 plaisir mon vouloir doulce et fantaisie,
 de te bailler le d. secret

Adonc seray comme ay fait, et saix
 encore Maintenant Jacoit, que saix avancé
 en âge d'écœuil, c'est à sçavoir tout en
 l'honneur de Dieu de l'Eglise au secours
 des pauvres nécessiteux, veuve et
 orphelin, comme ail a cette heure que j'ay
 fondé rentes et hospital et orné
 vingt et deux maisons de Dieu en
 piété et fidelité Royale, à donc écoute
 les documents et mets au fond de ton
 coeu; et ne te divertis du droit chemin
 de Vertu: a donc rends graces à Dieu
 très bon qui ta fait par moy impetier
 telle metrise, et n'oublie que je te baille
 par clau sermon de mot à mot tout ce
 que auons ourré, Berenelle et moy, et
 que auons tant queru par moult plus
 de 23. ans, en grimes sollicitudes

et labour et qu'auons finalement répéré
 maniere à maintenir réprimer comme t'auons
 montré, et que promise auons te baillee avant
 ma mort pour souvenance de nous deux, et quand
 seray proche de mourir, saix mettre ce livre
 en Cendres: c'est afin que le monde n'en face
 domage, de quoy toy et moy serions Nocens
 pour ce que tout ordre mondain devoit à rien
 et cuideroit tout mondain être maître, et
 seroit tout perdu. amoy donc qu'amour de
 toy ne te face domage envers Dieu:

Adonc tiens secret telle metrise, prie
 et invoque le St. Esprit illuminant nos
 intentions et notre Esprit qu'impetrons par
 tel chemin le engin d'ourrir en la metrise
 D'Alchimie par voye de Nature.

Theorie

Je vax donc commencer ton document par
sermon clair, et plein, afin de par brœiller
ton entendement au auant d'ice mot sur
la pratique d'ourner, j'ay voulu de te
conduire par theorie à connoître ce
qu'est alchimie, c'est à sçauoir science
immutant corps metalliques en perfection
d'or et d'argent, produisant santé aux corps
humains et mutant viles pierres et
cailloux en fines sineses et précieuses.

adonc est icelle connoissance naturelle
et a nulle parcelle, et par icelle est constitué
vn art que na nul pareil à soy; c'est a
sçauoir art Philosophal par quoy est
fait vn corps medicinal universel
muant $\text{h. o. z. c. et } \text{f}$ en par O ,
clair, luisant net et coulpre comme

2^o de S
qui contrainct
le secret log^o
admettre
petit apotice

premiere
intention

et de monstre
la nature des
argents, afin
de connoître
de medecin qui
doit le auoir,
afin de qu'il

le f vulgaire par vn mercure philosophal purifié qui contrainct d'auoir son
ventre instrument qui lui le purifie tel qu'il n'est pas, c'est à dire qui purifie
le f vulgaire en le purifiant, afin qu'il puisse par celle puissance dissoudre
le O , qui est le medecin

ainsy que le mineral et encore icelluy
meilleux que tout autre or metallin, lequel
a inclure en soy, vertu et force de guérir
tous maux quelconques et de faire auancer
tous vegetaux auant leur temps et mener tous
cailloux en diamens et rubis; Tel art est
maîtrise en donc faite par droit engin de
nature et secret regime du feu approprié
par Industrie de l'opérant, et ce tout suivent
raison naturelle d'entendement et petit à
petit de finir pourveu que ne l'ennuy mie
de cuire en patience non enieuse, adonc
pou l'ouvrage Philosophal Impetue, qu'est
sur tout le cours de Nature, tu dois comme
homme d'entendement auoir deux principes

Intentionne, la prime est entendement droit
et intelligible des choses que te diray, car
auoir bien auant d'ourner et d'impetue
le droit chemin comme homme d'entendement
la raison de Nature en f , O et C comme

ay dit en mon livre ou sont gravées les
figures que verras es arches des charniers
de Paris, ainsi ay esté couru par moult
gault de 23. ans et demy a labourer

Sans pouvoir marier la hune qu'en
appelle Saturne, avec six argens et trois
D'icelluy le fume de l'☉ et l'☿ seminales
qu'en venin mortifère pour ce que ne
connoisse mie l'argent du Médium
afin de fortifier le ☿, car ☿ sans
icelluy médium, ☿, en comme eau vulgaire
et que ne peut fuser l'☿ (☿) ny encore
ce faire eau d'igre acrée; ainsi fin ce
mercure acuite, et en après a force de
l'Abouree et d'ouvrer, et ce que l'infir
moult finalement vin de peint au
1.^e et 5.^e feuilles du livre d'Abraham.

La première
raison est de
savour faire
l'argent appelle
la hune ou
Saturne qui
est un ☿
philosophal afin
quel se jouisse
a tout propos
dequelles afin
quel acquiesse la
prière avec de redire
l'☉ ou l'☿
et la de arde
raison est de savoir
quand on a le ☿
la manière de le
vivre, afin que le ☿
puisse fonder la
Médium



Sache donc
seconde intention. Pour savoir, que la seconde Intention est
de s'unir comme se doit fortifier ce mercure
par argent métallin (☿) sans quoy ne
peut mie aller au centre de l'☉ et de l'☿,
sans donc l'acuite, ce que ne peut être ouvré
force par l'Esprit souphreux de l'☉, ou l'☿.

Adonc mettez en qu'il après tout d'abord
#oudoit meler iceux ☿ avec argent métallin c'est a savoir
de Régale, et en après acuite de ☿ par
icelluy (☿) enjin l'philosophal, afin que
après icelluy fuser en liqueur l'☉ ou la
☿ et faire le fume gignatif de la

car adieu pourriture d'iceux ☿ et sache que n'est autre
de la hune pour oter toute
les noirceurs et superfluités
qu'il y trouveras
afin que le ☿
et le ☿ s'unissent
jusqu'à ce qu'ils
en lo. reprisent
pourriture d'iceux ☿ et sache que n'est autre
de la hune pour oter toute
les noirceurs et superfluités
qu'il y trouveras
afin que le ☿
et le ☿ s'unissent
jusqu'à ce qu'ils
en lo. reprisent
celle que te baille de mot à mot, laquelle
besogne n'en mie facile a faire ainsi moult
éprouvée à se prouver si n'en enseignée
comme te dir car ☉, et ☿, sont les plus
moult durs et ne peuvent mie s'unir
pleinement, Forc par esprit mercurial

Acuiter par Voye et proceder philosop.
 et tout autre en fallace et induit a faillir
 et à tromperie comme ay ouure a moy
 grand régal par longteme et d'auce icelluy
 procedé: Mercure demeure froid, hidropiq.
 et terrain et n'en mie satisfait en
 icelle stance d'aproufondir les Vicerex
 des deux corps parfaits. O et A, et
 se tient par tout premierement échauffé
 de feu souffreux métallique, son eau
 douce boit de son corps et sa terre noire
 et terale réjetée.

Adonc est en cet état entrant au
 Ventre d'icelluy, et icelluy d'auce le sien
 p'ouement vie astrale, croissance, et
 végétation et sont lors vivants
 comme étoient d'auce les rochers de
 minieres et par ainsy se fait mariage
 du soleil, lune (N) et ☿ philosophaux,
 non vulgare et non autrement, mais

comment mercure ce peut il ainsy acuter?

Adice tout premierement, que nulle autre eau
 boit le Mercure (☿) ne trabe le ☿ du

Ventre des métaux, d'autant que four luy
 plus a que le
 seul ☿ capable au commencement Medium, et la fin
 dextraire la
 ☿ de nos métaux
 et de ce ☿ et ☿
 tout les métaux
 sont formés d'auce
 les métaux de
 l'atome lors
 qu'ils sont mis
 ensemble.

mul ne peut ouurer ne rien faire que soit
 bon, car ce n'est sa vertu attrayante faite active
 que d'auce et d'engorse de ☿, tout comme
 le ☿ vit d'icelluy, ce que voit ex minee
 car de l'apereu seche, souffreux, et de vapeur

moite Mercurielle se font tous métaux. ☿
 car l'un et l'autre seiment et quèrent nature
 d'ouine à soy, c'est à s'auoir que nature
 poursuit nature, et jamais autrement,
 N'en fait engin de Nature, ainsi même de
 l'art; parce que N'en aime son compaignon,
 ainsi comme femelle trabe mâle à soy,
 se répouissant quand et quand, ce que
 moult de d'auce clair et grave en l'image
 de la quatrième Figure, ou j'ai uis le



Jeune Mercure avec le caducee, et les
deux serpents à l'environ de la
verge d'Or, que tenoit en main icelluy,
car sans ce n'aurois oncques connu
l'hermetique par lequel compoſons par
l'engin induſtrieux philoſophal, Δ et Φ
métallique dans la préparation Φ .

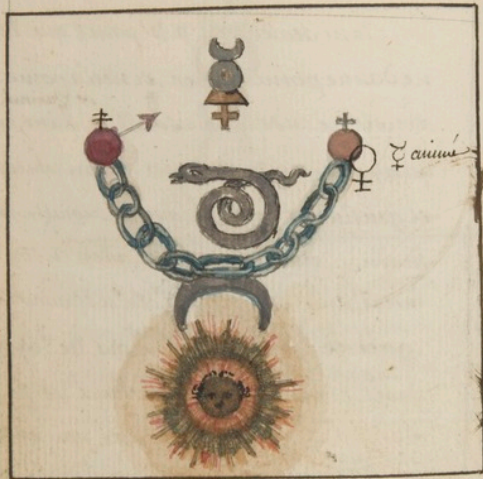


L'hermetique Mercure, compoſé par art, est appelle
jeune mercure car l'union philoſophique d'un Δ immortel
martial reſpoſante par la ſarpe que ce jeune hermine
ſurpasse avec ſa verge entortillee de deux ſerpents
voulant marquer par la que ce premier Δ et ce Φ
ou la Vertu diſſolutive des corps durs, ce mélange
étant fait on a le χ de philoſophe ou le μ fait par
art, auquel on joint un autre Δ métallique pour
pouvoir être mis en poudre par cet agent, c'est la Veau d'Or
de Moysé réduit en poudre, alors joindre le Veau Φ appelle
ſaturne et il ſcruera les Enfers bien à ſuivre, et vous
aurez un Φ et 2. mercure.

Auſſe donc d'entendre l'hermetique
bonnement et ſincèrement écrits en vers
toy chev et amé Nepveu, afin que ne
ſaillir mie, et que prie Dieu pour la
ſalvation de mon ame; et qu'en vze et
la voye et équité de nôtre bon Dieu
que prie de maintenant te baille ſanté
de corps d'entendement, d'intention et
voulou judiciaire et droiture Royale
de ſeu.

Ayca ſeuve croyance que tout l'engin
inductiel qui dans la préparation du
mercure philoſophal, Δ d'autant qu'en
(Δ) l'union de l'empireu
icelluy est tout ce que querons; et qu'onque
docteur de l'art ont queré les anciens ſages, et que
n'aons moins quicun de rien ouïr
ſans icelluy préparé avec l'Or, ou l'Or car
pour luy rien n'est en tout l'orbite.

nature, l'autre est nôtre ☿ philosophal
et l'un n'en moins que l'autre pour
nôtre oeuvre, et si crainse tel ♀



à pouoir de teindre la Moiteuse et
froide ♀ (qu'est jeune mercure) et
argem fin en pur ☿ jaune et bon mais

ſaut que ce ſame par le medium ſpirituel (☿)
c'est à ſavoir la Clef que ſurte tout métal
que te diray maintenant; ainſe donc quel
mineral en un voleur que mange tout
ſoit l'☿ et la ♀, que ce voleur rend bon
car quand les a en ſon ventre, l'☿ est bon à
ſe préparer le viſ argem ainſy que diray en
ſon ſens.

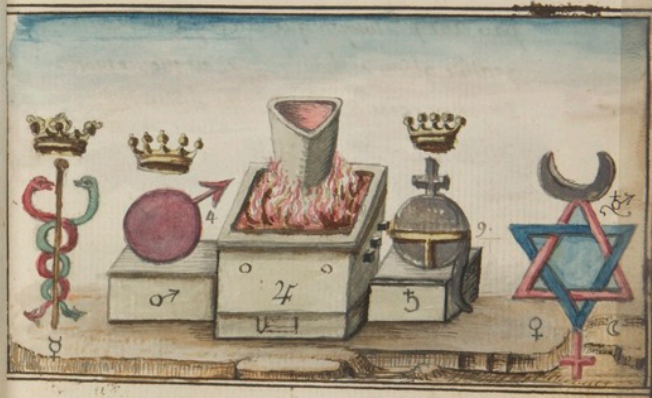


Pratique

Adonc ne l'écarte du droit chemin et t'en
raporte à mes dits en aprière ouvre la pratique
que va te bailler au nom du Pere et du fils
et du saint esprit adorable huiusmodi amen

Auiserai en abord prendre l'ainé du
premier fils en feu de Saturne qui s'est mis
le Vulgar 9 parts, du Sabze Calibé du
Dieu guerrier 4 parts faire icieux rougir
en creuset quand sera rougi fondant,
jette les 9 de Saturne que t'ay dit dedans
dore celuy cy soudain mangera l'autre
Netoye bellement dore ordure fécale
venant de la Saturne avec
salpêtre, et tâche a 4 ou 5 repaiser
que sera bon quand Verras un signe

Atrial deffaire le Regule en mode
d'estoile

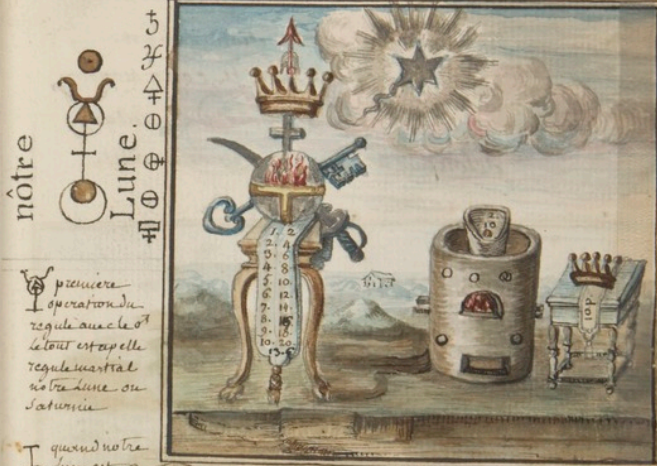


Adonc de bon en fait la flet et fusténe
que ouvre et incise tout metal voire sur tout
♂ et ♀ et ♀ tous lesquels mange, devore
et garde en son ventre; et ar par fcelluy
engin droit chemin de Vérité aperç, si as

ouvre ainsi qu'en matier car jcelluy
engin saturnal en la herbe regale
trionphante pour ce qui celle en la et
petit roy imparfait que promouvons
par axe philosophique au degre de moult
grande gloire et honneur et en meismement
la reine, c'en a scavoir la hie et femme
du soleil

Donc en mâle et femelle et
notre hermaphrodites qu'en & c'en
jelle besogne en image, au 7. feuillet
et prime du Juif abraham qu'en a
scavoir deux serpents a l'environ
d'une baguette d'or, ainsi que verras
en jcelluy livre que az fait moy nême
a ma fantesie du vieux que az peu
te le figures pour la clairvoyance

et document philosophal

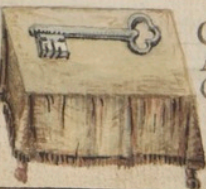


premiere
operation du
regule aux cle d'
etout est appelle
regule martial
notre lune ou
saturnal

quand notre
lune est
faite en
y ajoute d'
et est ala 2.
operation

Aperuit et claudit interficiter
vivificat occidit et resurgit

Habet
DAVID qui
nemo Claudis
Nemo Aperit



Clauem
Aperit et
Claudit et
Apocal. C.3 v.7.

Auise donc d'en besogner bonne
pourvojance et munition, car en
metier d'en avoir moult, c'est a sçavoir
12. ou 13. A. voire même d'auantage
selon que voudra ouvrier en moult
opération.



Donc marier le jeune ζ , c'en
a sçavoir six argent, avec jectuy
qu'est mercure philosophal &
afin que par jectuy on puisse donner



vie et fortifier et acuter le π . N. argent
courant qu'en ap. le jeune mercure, par
sept fois voire même dix a oure reprises
avec le dur du mercure philosophal, qu'est
notre agent, nommé Cles, ou sabre d'acier
pour qui celluy coupe incise et pénétre corps
des Metaux. O ou lune. et quand aura
telle maîtrise faite, lors aura leau
double peinte en ζ image du Rocio
du livre d'Abraham juif, laquelle jne
la ζ en le
chose crue
et Noe.
{ Dupied d'en Cheme, c'en a sçavoir de
notre Saturne régle, qu'en la Cles
Royale, quand le de la Nature en
mêle intimement avec le Matil
Philosophal fait par Metrise, & alors
leau double va ce precipiter, comme le
du Abraham en de Abimec, c'en a
sçavoir d'avec le receptoire qu'est l'agence
au fol de la reborte ou tombe le dur dit.

Mercur double par art et engin d'un
feu proportionné et Doine.

Mais de trouue Jey Epine Ancieuse
cure, voire même impossible d'ouvrer dy
Dieu ne recuelle le secret sur dy, ou que
maître ne te baillie, car mercur ne se
marie avec la saturnie regale sans une
chose, qu'en cachée en engin à ruminer
comme se fait el de labourer. car si ne
scais l'engin comme se fait la s. vaillance
et paix envera les sur dit a l'if argent
nouvrer rien que vaille, adonc, chev
et une neveu n'ay vouloir de te rien
caché, ainsi de te dire tout d'une riez
garde: et te montrés comme d'ou auiser
a droit au fait et au point qu'en métier
en cette maîtrise philosophale adonc
te dire que sans soleil ou lune m^d
ny saturnie ne te sera mie profitable
et ton ouvrage seroit perdu.

tu feras adonc manger a icelluy / nôtre
vieillard, ou loup roxace, (S^e) de l'or
ou de l'argent en poids et mesure comme te
diray: donne donc toute oreille a mes dits
afin que n'erre mie et ne faille comme ay
fait en icelle besogne, comme en donc
que fava bailler a manger de l'or, a
notre vieux dragon. Auise droit en engin
en naturelle raison, car si tu donne
un petit do a la saturnie susce
il en bien moult à perir, mais vis argent ne
prendra Vie, voida chose incongneue qui
n'en mie profit ante et moy ay moult
grandement labouré en tristem auant de
trouuer droit engin a ce fait, adonc si
moult de luy baillie adonc de voir ne
sera mie tant apert et dispos mais prendra
l'or icelluy le vis argent et se marieront
lour deux.

$$\begin{array}{r} 10. \text{ m}^{\circ} \text{ } \odot \\ 8. \text{ g}^{\circ} \\ \hline 80. \text{ g}^{\circ} \end{array}$$

20. ∞
3 g.

160

$$\begin{array}{r} 13 \text{ } ^{\text{m}} 6 \text{ g}^{\text{r}} \\ 8 \text{ g}^{\text{r}} \\ \hline 104 \\ 6 \\ \hline 110 \end{array}$$

Nage cure qu'on m'a en 88. ----- 60°
 rouge comme sang ou panot et on m'a en 89. ----- 270°
 au blanc d'au 110 en 88 jours après le noir ----- 110°

Le Noir en 55 ou 60 ✓
Le Blanc 110 ou 160 ✓ 50
au rouge grain ou 270 ca Total 415 ou 510

270	{	Noir en 88 — ou 60. ✓
110		Blanc en 110 — ou 160
<u>160</u>		Rouge 186
		350.

Highland	100
Wine	55
Glance	55
Wine	55
	<hr/> 275

$$\begin{array}{r} 10 \text{ } \Delta \\ \underline{8} \\ 40 \end{array} \quad \begin{array}{r} 20 \text{ } \Delta \\ \underline{8} \\ 160 \end{array}$$



	10. ▽	20. ▴	30. ▽
5 ^{or} 10 p.	1. 0u 2 p.	15 ^{or} 30 p.	
Rev 9	2	4	6
8	3	6	9
7	4	8	12
6	5	10	15
5	6	12	18
4	7	14	21
3	8	16	24
2	9	18	27
1	10	20	30

12
13
14
15
16
17
18
19
20
21
65

X. IX. VIII. VII. VI. V. IV. III. II. I.

LV
CX
CCCL

douze comme sang ou Paul
 cramoisy en 8h. IX OD 98 } ou 270
 110
 160

naresure { $\text{S } \frac{2}{V} \text{OD} 98$ } *noir 60*
naresure { *naresure* } *naresure*
naresure { *naresure* } *naresure*

Not. que sans ouvrir en tout & en rien pînds que
te dir a la dernière page, car sans cela ne
labourerai à ton profit, aînez à ton détrimet;
raccorde de ce voila, Voilà l'engin trouvé.

Cele donc le dit secret car Jeelluy est tout,
et ne l'écris oncques sur papier ny autre chose
que ce puisse voir écrit car seronne cause du
dommage de l'universalité mondaine; j'or moy
te le baille sous le sigille du secret, et de la
consience en Amour qu'ay eueux toy

cuise au
cendre 10

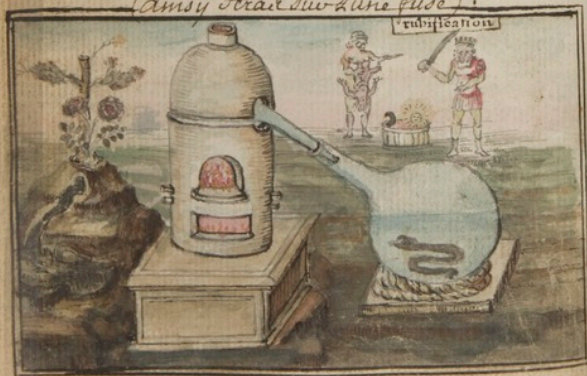
Auise a prendre dix parties d'o rouge
cén à scarier fin, net et purgé g. 10. a 11. fois
par le loup vorace seul, en après deux
parties de saturne qui font 1.^{re} fois le
fuser en cruset,

A donc Jeelle fuse jette dedans d'ore.



† ou 10 onces
 en comptant
 les parties
 d'une once
 chacune
 après l'avoir
 16 onces de
 mesure d'or
 afin de
 l'opération
 qui a aussi
 longue a faire
 pour 6 onces
 que pour 10

les dix parties, selon 5.° D'o fin.
 faire fusco les deux et remuer avec
 charbon enflammé, et ton O. sera
 à pert en petit peu jette icelluy en un
 marbre ou mortier de fer, pile en poudre
 avec douze (15.) ou 30. p. de jeune
 mercure, que tu jetteras dessus, broye
 les ensemble en y jettant un peu d'eau
 et fais leux prendre comme un fromage
 en agitant la matière, quand et quand
 l'autre, et l'autre avec l'eau claire
 vulgaire, tant que l'eau en isse claire
 et que la masse semble claire et blanche.
 (ainsy fera sur une fusce).



Alors en faite conjunction D'iceux que t'ay
 dit, quand en donc à maintenant ainsi que
 beurre, prends la masse que s'écartera
 doucement avec toile ou drap fin.

Voilà nôtre plomb, et nôtre masse
 du soleil et de la lune non vulgaire, ainsi
 philosophaux; adonc mets icelluy Plomb
 dans une bonne retorte de terre à creuser;
 moult mieux d'acier puis en fournel, et
 donne feu en alant petit à petit, engence
 un receptoire à la retorte, demy plein d'eau
 comme est metier pendant 2. heures, en
 après vigore ton feu tant que le mercure
 s'en dans le recipient dessus dit et en



icelluy mercure en l'eau du Rofier
 fleurissant, voire même le sang de
 Immortelle occie dans le hivre du
 Juis Abram, étant donc icelle eau
 leau de l'Ed de la Philosphale.

Adonc ayez en fiance quicelluy
 mercure à mangé un petit du corps
 du Roy, et quicelluy, aura ja moult
 plus grande force de dissolver l'autre
 cy après, et icelluy sera moult plus
 couvert du corps de la Saturnie.

Se beguera 10.
 fois ou 12. dans
 ce sang ou double mercure, qui est noté au
 premier marquer de vertu dissolvante, et après qu'il aura
 passé 10 fois dans sabain, alors on prendra une partie
 de ce sang qu'on renfermera dans un vaisseau jendé
 à 2. ou 3. ou 4. ou 5. ou 6. ou 7. ou 8. ou 9. ou 10. ou 11. ou 12.
 pour ce et sera pour lors affiné en une bierre dor ajant
 la couleur d'une bierre dor, on fera mourir ce Roy
 cruel en luy faisant avaler ce même sang, et le metant
 dans une prison, après la mort il effluera tout
 la parure de la l'Ed et du Soleil qu'il avoit, et
 avec le même sang de l'Immortelle qu'on
 a reformé.

Adonc as monté en l'Escelle de l'art, un
 degré ou Chillon, ya prends les Saccs de
 la Retorte, faire les fuscs en Crouets à feu
 fort, injecte dedans quatre p. de Saturnie
 qui font 2. on en fait un mis le d'or

Adonc en le Soleil. Reduit à 9. diffuser
 en les d'ore Saccs, moult apert que la prime
 soit, et comme le Jume Mercure en ja
 plus aigre qu'il n'ait auant qu'il soit
 précipité dans les Abimes, icelluy aura ja
 rendu le roy, moult plus ouvert, par sa
 morsure, et icelluy cache d'avantage force et
 vigueur de deute et pour amoy dire le
 mangé petit à petit et à la fin. Il en
 emplira son ventre.

Auise donc chez Neveu d'Angin
 de Nature et de Naïon. (S. S.) afin de monter
 par l'Escelle, à la plus haute partie de la
 Philosophie qu'en du tout le cours de Nature
 et que nous en onc trouvé si ne te baille
 Icelle Maîtrise. Adonc benir le Seigneur.

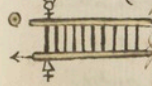
de ce que ma baille. Voului enverre
toy, Car dans ce cume auré Néant
comme aucune font avec domage de
moult pécune, Infinité peines, labours,
Vigilance auxieux et fureur de trimentueux,
faire adonc de même. qu'lo primes

cuſesant de
même que la
premiere fois
il en certain
qu'on ne doit
porter aucun
le poids de la
de,

Soix, Marie avec le mercure issé
mécipité dans l'abime de nué dit, qu'est
notre Vindictre font en degré: en
Broyant comme la prime fois, et
lor se prendront comme beurre ou
fromage; Lave encore et relave, en
broyant et pilant tant que s'en issé
toute la Noircure, remette la pâte
en bouletter et sèche comme t'ay dit.

Mette tout en la retorte dessus
ditte et fais encore ne plus ne moins
tout comme vient de labours, deux
heures à feu petit et Voine, en après

flaniel repete
cey a son neveu
de faire comme
il adja fait au
p. aigla en ne
mettant la tige
petit apoit et
cette pource de
la et une plus
ne moins comme
au commencement
jusques a ce que
le soit parvenue
au 10. degré de
l'echelle



Soit et bon apourcu, pour faire miu te
double Φ dans le réceptoire et aura
encore le Mercure, moult d'avantage.
Acuite, et ja sera monté au deuxième
degré de l'echelle. Philosopher, faire et
ouvre encore ainsi que vient de besogner
en jettant filz saturnien en poid de Voine
C'est à dire petit a petit, et ouvrant avec le
Angin (Φ) ne plus ne moins comme
az ouvre au commencement tant que tu
sois au dixieme degré de l'echelle, et
lor te repose; et en ja le Φ . mercure
igné, acuite, animé et en grossé
plainement, de soufre mâle, grave,
ayant vigueur de sel astral qui estoit
en les profondeurs cavernes et vicères
de l'O, de notre Dragon igné et de
notre autre Dragon saturnien, et tiens
en croyance que l'oeuvre chose laquelle

Nul Philophte na onc quee dit ne
ceul, den icelluy d'Emervillable.



Caducee hequel forment
tous les sages en leur
livre et affirment que
Icelluy a pouvoir de faire
tout ceul d'ouvrage phal.

et leur dire en Vray comme ay aisé
moy-même a ouvrage par Icelluy
tout seul, et ainsi que pourrai maîtriser
si telle en ta fantaisie car Icelluy et non
d'autre en la Nature proche et la
racine de tout métal, Aise que
ayer celluy Mercure, et non autre
liqueur, comme cuident aucuns
sont qui Naissent mie quiceux
métaux ne sont faits d'icelle liqueur,
aise aussi que le dux dit mercure.

accommodé philosophiquement ainsi
que t'ay dit, Fuse en liqueur d'or et stable
d'autant que Jceux sont fabriqués dans
les boutiques de Nature souterraine
de pareilles liqueurs, c'en a scauoir de
♂ et de ♀ conjointes et endurcies petit
à petit, tant seulement par chaleur
terrienne en l'espace de maint
siècles.

Voilà que t'ai apri.e toute
la maîtrise du premier travail
garde la au fonds de ton coeur et
qu'on que a autre fois toy ne soit
baillé le dit secret.

Adonc en si complete la préparacion
du mercure fait tranchant et apte à
dissoudre dans sa nature. ① et 4^e
afin de besogner naturellement et
simplement la Lintuse philosophale
ou poudre muante tous metaux en
or et 4^e, qu'aucuns cuidoient auoir
metrise entiere - quand ont ce
4^e celestial propre, mais faillent
grandement pour ce, trouvent ja

est adire que quand
on a fait le premier Lintuse auant de colliger la rose
N^o 2 Voyez pour
prouver la bonte de l'entendement.

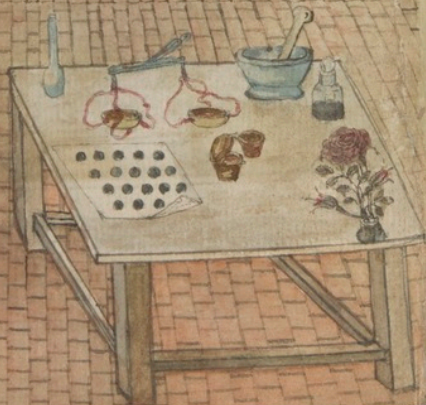
premier est la Voie
de la vie, et la plus
de celle de laquelle il
dit qu'on ne peut
4^e, il de remuer
cette rose de l'entendement.

de on veut bouter cette rose philosophique
pour 3 et la requise du 4^e, on n'aura plus à travailler, ou a faire d'autre
preparation au 4^e animal, nuy pour accomplir la Voie de la vie.

pour faire Rubite une partie du 4^e animal a une phalme douce a qui
est fait d'aur 42 ou 43 0^e, alors on a le serpent endormy quel l'aut
marier avec du 4^e animal et faire un 4^e de poutre l'autre voye dont
il parle de poutre en fait aut le marier avec de la 4^e, on fait a une
chaleur a tout du plomb fondue

Droit, Nauriens Iceux moult a besogner
et même ne pourroient faillir encore que
le voudroient, mais en cetuy art en mode
d'ouurer par ainsy, aprends et ainsy donc
de labourer comme te diray,





III

donc au nom de Dieu

il faut que l'on
ne sache pas
de l'animé il faut
suffire à parer de l'animé
composé de deux O de l'animé
de l'animé de l'animé de l'animé
à ce point l'animé de l'animé
O l'animé de l'animé de l'animé
ce l'animé de l'animé de l'animé
mais l'animé de l'animé de l'animé
est celle de l'animé de l'animé
à ce point l'animé de l'animé
à ce point l'animé de l'animé

Prendra de ton mercure animé que aura voulu
1. 2. ou 4 parts
à ton desir de luy mettra en 2 phiole tout seul. (renvoy)

ou 4 parts de ton mercure avec deux de
Saturne solaire dont une d'o c'est comme le vin 2
de Saturne conjointe de tous avec adre
comme beurre lave nettoye et sèche
tout seul. A Meto par ailleurs de bonne Cose confite

C'est à sçavoir du lut de sapience met icelle
confection en fourneau sur cendres chaudes

à sçavoir ainsi que la poule couve ses oeufs
lèche du mercure ainsi approprié

aller à mon elual par aucune jour
C'est à sçavoir 10 ou 50. Tant que auirai

L'engendrez en la 2 phiole un blanc rouge
de sublimé philosophal lequel me des 2 phioles
du 2. mercure icelluy colligera avec aile de
plume et icelluy en le 3 phiole de l'animé
que mercure enfente hors de l'oy



2. l'ost d'vray sublimé
lequel sublimé se fait avec et se
chagule au haut du 2 phiole
il faut de l'animé de l'animé
de l'animé de l'animé de l'animé
de l'animé de l'animé de l'animé
de l'animé de l'animé de l'animé
de l'animé de l'animé de l'animé



si on a de
poudre volatile
ou harrosera
d'une meale
d'annee

Il semble que
flamel veuille
dire qu'il reste
du d'liquide
dans la four
de l'ocuf lequel
Il faut mêler
avec celui qui
est sublimé
qui est en d'blanc
ou rouge, ce
que je ne croia pas
car je pense que
tout le d' doit se
sublimé; il y
a une autre qui
dit qu'il ne faut
point mêler les
deux d'ouf du four
du d'ouf avec
la partie sublimée

Donc prends dicux souffres
blancs ou rouges triture en mortier
de verre, ou de marbre en harrosant
de la troisieme partie de son poids
du d'ouicelluy a été tiré faire de
toute deux une pâte ainsy que beurre
remette icelle mixtion en fritte en
fritte au vail sur fourneau a feu
d'oine de fendre doux et approprié
avec engin philosophal, cuire tant
que le dit mercure soit tourné et
mis en d' et durant icelle coction
auisera en ton vaillet chose étonnante
c'en a d'cavoir toutes couleurs qui
sont au monde ce que ne pourrai
auisoir sans éléver ton coeur a Dieu
en grace d'un si haut don.

Adonc quand sera au rouge pourpre
le cuillir et avaler en faitte la poudre
alchimique muant tout metal en or fin pur
et tel que pourrai multiplier en arrosant

ainsi qu'il fait en broyant avec nouveau d' (b)
cuisant en même vaisseau, même fourneau
même feu et sera mie tant moult plus court
et sa force dix fois plus forte.
Voila la mainie pleine au sub d'
qu'aucuns cuident non Vraye; pour ce que
sont iceux imbeciles et sourds, et qui
ne sont mie appris à engendrer telle
besogne.

il semble que par
auvours d'au
locuf du d'ouicelluy
opra si on se
de coction il
s'engendra un
sublimé phlo.
dans la Vaisseau
lequel se de
du d'ouicelluy
pour s'attacher
au four, en
couleur blanche
et rouge, et a
dire blanche
d'abord et rouge
par la frequent
arrosage de
son d' qui reste
de liquide au
four, et enfin
la d' blanc
d'auvours rouge,
alors on prend
du Nouveau
d'ouicelluy
multiplier comme
flamel le dit cy
differt (b) et ala
four et d'ennere
flamel (p 42)
a coté d'auvours
avec le d'ouicelluy
est S. S. (K.)



Si as desio d'ouyrco par autre
 chemin prends o fin trois parties en poudre
 fine, ou en scuelle moult bien delicee, faire
 d'icelluy ainoy que pâte, avec 7 parts
 de ton mercure philosophal qui en
 nôtre Lune, metz l'eux tous deux en
 phiole ovale en fournel, le vaisnel
 moult bien obtur, et engence a feu moult
 fort c'en a sçavoir comme à tenir fonde
 plomb sans s'assoir et se coaguler, car
 l'or en trouve engin droit de regner
 de feu, et ton mercure qui ven
 philosophal, monte et d'auale en bas
 sur le corps de l'or que mange petit a petit
 et que porte en son ventre.
 Faire tant que l'or et le mercure ne
 montent et ne descendent plus, et que

demurent tous deux froids et j'irai
 faire paix et accord entre les deux dragons
 qui sont fœux l'un ~~et l'autre~~ l'autre ensemble



tous ensemble en
 ton Vaisseau face
 noire avec que
 poix fondue, qu'en

Marque de mort et pourriture de Lé
 et la clef de toute la maistrise, Adonc
 faire Jceux ressusciter et regenerer en
 cuisant 40. et ne t'enmye mie. lors
 se feront mutations diverses. C'est
 a sçavoir couleur Noire h.
 candée h, verte h, blanche &
 orangée & en tout finy en
 Rouge comme sang, ou parot
 cramoisy. naye cure que dicelle
 dernière cas, dicelle se Vray souffre

En finy et tu posséderas la Φ , l'alchimie,
 ne te diray au juste le temps ^{cas} quicelluy Jure
 selon l'engin de l'ouvrier, mais ne pourra
 faillir en besognant ce que te baille.



Multiplication

Donc si as desir de multiplier ta
poudre.

Prends dicelle me part et l'arrose

1 part ☿ de deux parts de ton Mercure animé
2 de ☿ animé
cuite comme as fait en phiole après avoir
fait deux Pâte molle et douce, même
fournel, même feu, et lors en plus petits de
terre sera fait le deusieme tour de la zone
philosophale alors ta poudre est rigorée
de 10. fois plus forte que n'estoit à la prime
naissance d'icelle.

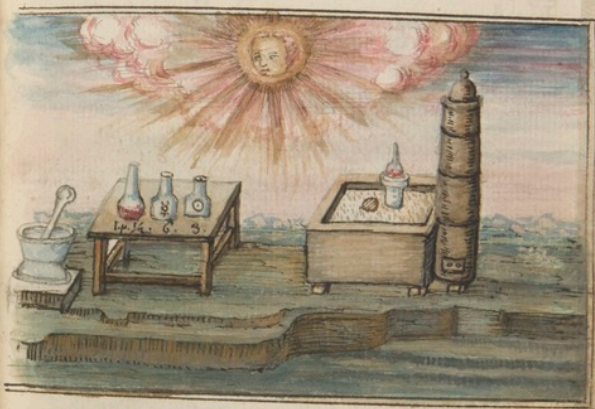
Fais encore icelle tourner trois même
tant que tu voudras et sera alors achevé
le tresor ja dans prise qu'en su tout le
monde entier le meilleur que ne puis ja
scrire icy bas; Car as santé et richesses
si en es comme en meir, Adonc as le
tresor de toute la felicité mondaine, que

moy pauvre dural de pontoise ay
 faulte et malhiée par trois repises
 en ma maison rue des lezivains —
 tout proche la chapelle S. Nicolas
 Jacques de la bouche aie: et que moy
 Nicolas flamel te baille pour
 l'amour qu'ay pour toy en l'honneur
 de Dieu pour sa gloire et louange
 du Reue, fils et saint Esprit
 et Sacree trinité que je prie des
 maintenant s'illumine et te voulloir
 conduire dans le chemin de verité
 et de lumiere ainsi que dans la
 Voie du salut ainsi soit il.



Du lésain

Ariscroa je bonne mode d'ouurer



scail a scauoir afin de faire lever la pâte
 philosophale, et ouurer a force pour l'augmenter
 par le lésain d'ouine et philosophal adonc

L'huain

3 p. O. fin cap

6 p. d'annee

1 p. 1/2 d'orange



prendra et trois parts d'O fin, en
poudre, six parts de d'Anisé
avec une part et demy de d'orange
mais ces ingrédients et ceux
brojant en mortier de Pezre tout
ainsi que beurre ou fromage mets
icelle confection en fondemport ou
phiole etoupée a feu del'huile de
poule et fuisant ne t'en nuys et
lorx verras chose emerveillable
dequoy humain entendement n'est
cort, et ne peut mie s'arguer tant
en beau Louvage de nature et
d'icelle les mutations que ce font
voir en toutes couleurs et que blouissent
par leur vis a pareil efface les yeux
de l'ouvrier si fort que n'en mie
rien en celuy monde que fane

pareille chose, adonc à tems congrual
auisera ton vaisel qui aura poudre
rouge vive de couleur sanguine ainsy
que Pourpre.

Lorx en comptel L'oe d'alchimie
philosophal voire le miracle moult
grand, voire non croyable, ne t'aise
mie de dire quas ce tresor moundain, et
sache quicelluy guarit toutes les
maladies quelconques voire toute
Infirmite que ne peuvent mie guarir
nuls medecins fors de medecin philosoph^l,
adonc mie tout metal etant fusc en
creuset par Injonction d'icelluy même
sur mi d'bouillant en O fin par chet
et foire a tout Jugement des hommes,
du feu, voire même du Plomb, et Loup
Vorace, qu'il est un voleur, qu'en port tout
fors d'icelluy mais encore mie mie

Cailloux en rubis fins et cristal
de miniere ou roche.

Pour avoir les fruits
du printemps
En hiver

Adonc faire encore autre
chose car a scauoir que di as desir
d'auoir fleurs et fruits en froidure
D'hiver faire dissoudre six grains de
laditte poudre rouge en sortant du
Vainel en dix pintes d'eau de rose
tiede et en arroser tel arbre grand
ou fleu que voudrez en les entrant
dans la maison, ou lieux couurant
de paille ou foin et tu verras en

Un petit de terre mes soudaine et merueilleable
vegetation et Croissance dont Mouth
Chay sezar.

Maniere d'usage de la
medecine

Ja afin de l'auertir comme il faut user
d'icelle medecine pour la sante du
corps, et memoire a je cuse au fortier
de la Philole, C'en a d'auoir quand icelle
en pourprine d'en metre fusco, C'est a
scauoir dissoudre en vin blanc, ou eau
de lie aucune grains tant que le Vin
soit tein seulement dore, car en la
marque juste, lors ne faire mie
d'un baille au malade 12 ou 15 gouttes
en Vin, bouillon ou autre liqueur et
seront lors gueries comme par
miracle.

N'aur netz jatte Jamais de L'auoir
fait, car sont les hommes inéchar
et enuieux quand ne peuvent mie
ouurer à ce qu'autres ouurent;

Adonc afin que sois toy en sante
quotidienne prends dicelle prends.
• d'icelle fuse Dorée Neuf gouttes en
quatre semez de l'année, c'est à scauoir
le 12. Mars, le 22. juin, le 22 de
juillet le 22 de Decembre en telle figure
que voudras et en asant comme te
dis, N'auras oncques infirmité,
et iouras d'une vie heureuse pleine
de santé et de richesses, voire seras
maître de toute la Nature car
aura plus que Prince et Roi
des pierres precieuses Dor et
d'argent.

Commence Sais la poudre
de projection avec l'elixir

En celluy mode fais fusco en Creuset.
10.^{me} D'or fin, injecte de mure une once de
poudre rouge, laisse icux en feu mort
fort par 2. heures lors tire le frouet
laine se refroidir, l'ame celluy, et auisera
au fondo, Un vase rouge, qu'est
exaucé et poudre sincere et Royale



muante tous metaux en or pur

Milleux quicelluy qu'est trouvé
en miniere

Adonc as pouvoir de
faire mainta fortuné ce que ne
peuvent faire les Rois sans
aquerir des autres, Aise donc
cheu Neveu de faire comme ay
fait: à scauoir soulager les pauvres
nos freres en Dieu à decorer les
Temple de Nôtre redempteur,
à faire mis de prisonniers maints
Captifs deuenir pour argent et
par bon et loyal Traige qu'en
feras, le conduira au chemin de
gloire et du Salut éternel, au
royou de Dieu que je le souhaite
au nom du Pere éternel, fils
redempteur, Saint Esprit

Aluminateur, sainte et sacrée, et
adorable trinité Amen.

Notte de broyer verre rouge et de
mettre en Philole ou boette close et quand
voudras faire bon O de Plomb, l'ain,
airain & argent et Mercure faire fusco
iceux en feusel et les y purge forx la
lune, et le & que soit tant seulement
fumant lors injecte sur feux cest a
scauoir sur 30. ou 40^{es} de ces metaux,
cinq ou six grainz de poudre multipliée
et envelopée en de la cire: et soudain
l'bay sera de leur trouuer Mûre
en O, les feces issir à part des sures
metaux lors passe a la fonderie (ou pèle)
et si le O est trop rouge et froitable,
en poudre faire fusco lune faire la
fusco et jette de puis la masse mûre,
ou si as desir, marie avec mercure et

par tout à la cendrée et 1/2.
 or & qd et la 2^e seront d'une douce
 et colorée comme en metier
 resserviens toy de rendre graces
 a Dieu.

Voilà toute la maîtrise
 sans manquer moi que te baille
 mon tain cher et amé Neveu
 en Souvenance de ma tain chere
 femme Perennelle. Dieu soit bon
 Amen, signé flamel.

Notte qua la prime
 imbibition d'icelle poudre rouge
 une part une cent partie.

Une de la seconde une 1000.
 une de la troisieme une dix
 mille; de la quatrieme, cent
 mille. et toujours de plus forte

en plus forte chose que ne pourra mie
 comprendre, si ne d'aise de te yeux.

Adonc s'il te prends desir de faire
 moult d'or, chev neveu, ce que ne faudroit,
 pourtant mie pour ce que peut en avoir
 incongruite domageable metra
 100000, 3 de Vif argent en cruset, ou
 grande Chaudiere de feu à feu
 fort, et quand sera chaud qui fumera
 ja, aje une once de poudre cramoisine
 de la quatrieme imbibition, Inclue
 icelle en cire comme boulette, jette
 icelle sur le d. Vif argent fumant et
 icelluy sera arreste soudain; Vigore
 ton feu, lors sera une partie en
 masse, partie en poudre d'or jaune
 que fusorax en Cruset et sera une
 ou deux claires de tout icelluy

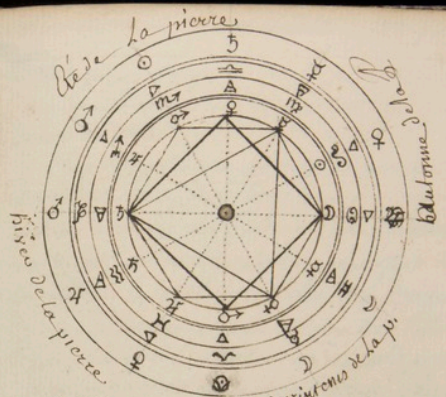
Mercuré a L'Environ de quatre
vingt dix et neuf mille sept
cent dix onces d'or pur au
Dernier fin dont vixra comme
auisera ehe bon.

Te voila cheu Neveu moult
plus riche que tous les Roys, car
iceux et qu'onque ne peuvent
mie auoir en tout royaume
mondain, mais faire O que
petit a petit, c'en à scauoir en
prudence sans dire mot et ne te
fle mie aux autres.

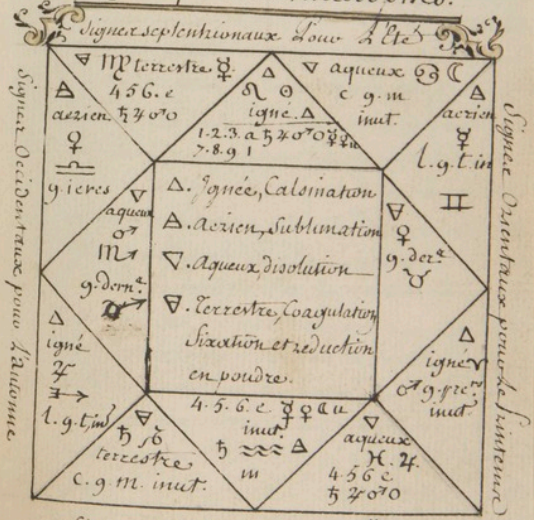
Adonc voila que te baille
tout c'en a scauoir le tresor de tous
les tresors de celui monde, qu'à
possédé, et fait de mes propres
mains, avec ma tant chere

Et bien Amée compaignie Perendle.

Adonc me de celui Tresor, au
nom du Pere du fils et du saint
Esprit, et prie Iceux de te benio, c'est
afin que Viues sans Cure, riche en
celuy monde et qu'ayes la Palme
de gloire au royaume de Dieu.
que je te souhaite Amen.



Zodiaque des Philosophes.



Signes méridionaux pour l'hiver

Observations en forme de lettre a M^r de V^o par M^r de V^o.

~~Il est~~ Il est prouvé chez les chrétiens que c'est les
premiers auteurs que Dieu dans le commencement du
monde matériel.

Il parait par là que par un effet admissible de la
providence la création a commencé dans le p^r moment de
l'engendrement de la Nature et de l'Être, car l'un a produit et
l'autre s'est perfectionné. La première opération de l'Être
consiste dans la dissolution et la fin est la coagulation.

Dans la création il y a eu une espèce de subordination
si bien que les êtres les plus simples ont leurs principes
pour la composition des suivants et ceux-ci des autres
sans qu'il soit nécessaire d'admettre dans la composition
d'autres formes distinctes des ones des autres car la dernière
forme qui contient le monde contient éminemment
les premières formes des corps simples qui ne peuvent
la quitter. La Cabale admet trois degrés de subordination
de principes qui répondent à ceux
qui ont été créés. 1^o La production d'une matière
première que rien n'a précédé, la division de cette
matière en éléments, et enfin assemblant les éléments
il résulte la fabrique et la composition des mixtes
ainsi Dieu crée la Matière d'abord non pas première
mais sous la forme d'une cause primitive qui seule
a été proprement le p^r élément, c'est pourquoi
plusieurs philosophes n'ont établi qu'un seul
premier élément au quel il donne les premières
deux propriétés primitives, le corps, l'âme et l'esprit ou
esprit, cet esprit ou esprit universel est commun

Le sortir des deux autres, parce qu'on lui a
alligné 4 qualités comme à justement de toute
action & passion, ont le premier degré fondamen-
tal de la genèse. en second lieu par une
destination merveilleuse Dieu se para cette
eau primitive en régions qu'on appelle
éléments qu'on peut considérer comme parties
d'un seul élément, mais parce qu'ils diffèrent
on peut du premier, on leur donne le nom
d'éléments sortis d'un seul élément.

et chacun de ces éléments ont diversités de qualités
différentes, ainsi, chacun d'eux a des propriétés
d'une des propriétés ont leur sein passés et
leur antipathie, parce que quelques uns
de leurs qualités sont contraires pour engendrer

Le mouvement et dans le commencement ils
portent toujours quelques parties et quand de ces parties
il s'en rencontrent plusieurs ensemble qui ont une
même qualité, ou d'autre, s'unissent et
il se fait de cela un nouvel être comme l'effet
d'une seconde génération et le nouveau être
propre de la nature du mixte et de
l'élément, aussi les éléments sont ils appelés

et les uns
et les autres
qui sont selon
la nature et qui
sont toujours
la nature

servants à la constitution des Corps. et ainsi
Dieu pour créer les Cieux et les autres a tiré
La quintessence de ces éléments, ou les parties

les plus pures et leur a donné l'être par la voie
de la Condensation, et j'ai fini la solution de
la séparation de Matière. pour aller parler de la
Composition ou coagulation.

Les premiers principes d'ici en fin des seconds
qu'on appelle par ces principes ou mixtes
supérieurs parce qu'ils tiennent le milieu entre
les éléments et les derniers mixtes, les seconds principes
sont 1^{er} le Δ qui est une substance composée de Δ et Δ
mêlés et unis par l'extension de la chaleur qui est
une qualité commune à l'un et à l'autre. 2^{es} le
 Φ qui est fait de Δ et ∇ unis par l'humidité
qualité qui se rencontrent autour les deux. 3^{es} le
sel * composé de ∇ et de Φ par un agent qui sert
commun à l'un et à l'autre, or les seconds
principes ont des propriétés qui ont peut servir en
communes et en particulières, les communes servent
de milieu pour s'assembler dans les mixtes les deux
extrêmes opposés pour unir les qualités antipathiques
dominantes en un même mixte, parce que les qualités
ont déjà contractées affinité entre elles, car, avant
aller du bas de la page de la chaleur
de la chaleur de la chaleur de la chaleur
influencer chauffer et secher des autres et en suite de
la communication aux Corps dans les quels il se sépare
de l'entier les sèches et la teinture de toutes les
chaleur, de plus de chaleur la action produite de
mélange des mixtes. Ces les sel sont étendus dans
les Corps la source de la coagulation et de la dissolution
prochaine de la coagulation, car il a la propriété de

les qualités
particulières
les six principes
sont également
différentes.

ramasser en forme solide les autres principes,
et d'ouvrir le choler les plus durs lorsqu'il est
mêlé avec la quantité de ♀, alors il attaque
les lech d'air le quel consiste de lien des parties
homogènes du composé, une autre de ces
propriétés est de dissoudre les influences chaudes
et humides. les propriétés du ♀ sont de tirer
de liège de l'humide radical de l'ostéogène et
de nourrir, de pelesoir (comme mentionné) toutes
les influences froides et humides de l'affirmer
les propriétés des corps d'air les quels les quels
dominent, de les communiquer aux autres parties
du corps ou il est, de résoudre le sel et par là
d'aider à la solution de tout le qui est solide.
de ces trois principes * ♀ et ♀. Or en à
formé 2 autres qu'on peut appeller principes
principiels ou seconds mixtes parce qu'ils se
font d'autres principes. Ce sont 1^{er} le sperme
de la Nature. Le 2^{em} est le Menstrue du
monde; or comme ces deux principes
subalternes situent les propriétés de ceux
dont ils sont faits aussi on conserve à
le nom, l'un de l'ouffte, l'autre de mer cure
le sperme est appelle ♀ le mens true ♀
le ♀ qui auparavant étoit eschauffé à cause
de la chaleur naturelle qu'il contenoit par

♂ vif
♀ vif

Lorsque le ♀
a acquis la
force de la
nature
est appelle
le sperme de
la Nature
p. 81

Comme il le
fait actuelle
ment

son mélange avec le * devient coagulatif 5^e
pourquoi il est appelle ♀ vif. l'un et ainsi du
♀ qui dans son origine est froid par son union
avec A, Congele, devient chaud et humide, et
beaucoup mieux digeste; c'est pourquoi on l'appelle
♀ vif. les propriétés qui suivent la forme nouvelle
de ces deux mixtes sont aussi communes ou particulières.
les communes sont qu'ils sont mixtes subalternes
du second ou moyen ordre. les particulières sont
1^{re} Contiennent au ♀ de contenir en lui les semences,
tant primitives que de la seconde classe, non par
confusion mais distinctes, et avec ordre; et lorsqu'il
a reçu la dernière digestion avec la force de la
nature * est appelle le et est de la forme
de la Nature. C'est en lui le soufite vif qui introduit
les semences dans une matrice proportionnée et la
dispose à la génération: c'est pourquoi on lui attribue
l'énergie et la faculté masculine comme si l'étoit une
valence qui attiroit l'esprit masculin du Menstrue.
qualités qui lui ont fait donner les noms d'aimant
d'acier et autres semblables. au second lieu les
propriétés singulières du ♀ sont de contenir, le ♀ dont
j'ai parlé cy dessus mais plus lui et digeste et dans
une disposition prochaine de résoudre. les actions
des semences et la fermentation afin qu'il soit changé
et coagulé et qu'il se convertisse avec braloins
dans la substance comme font ce qui prend nourriture
voilà d'où lui est venu le nom de menstrue du
monde.

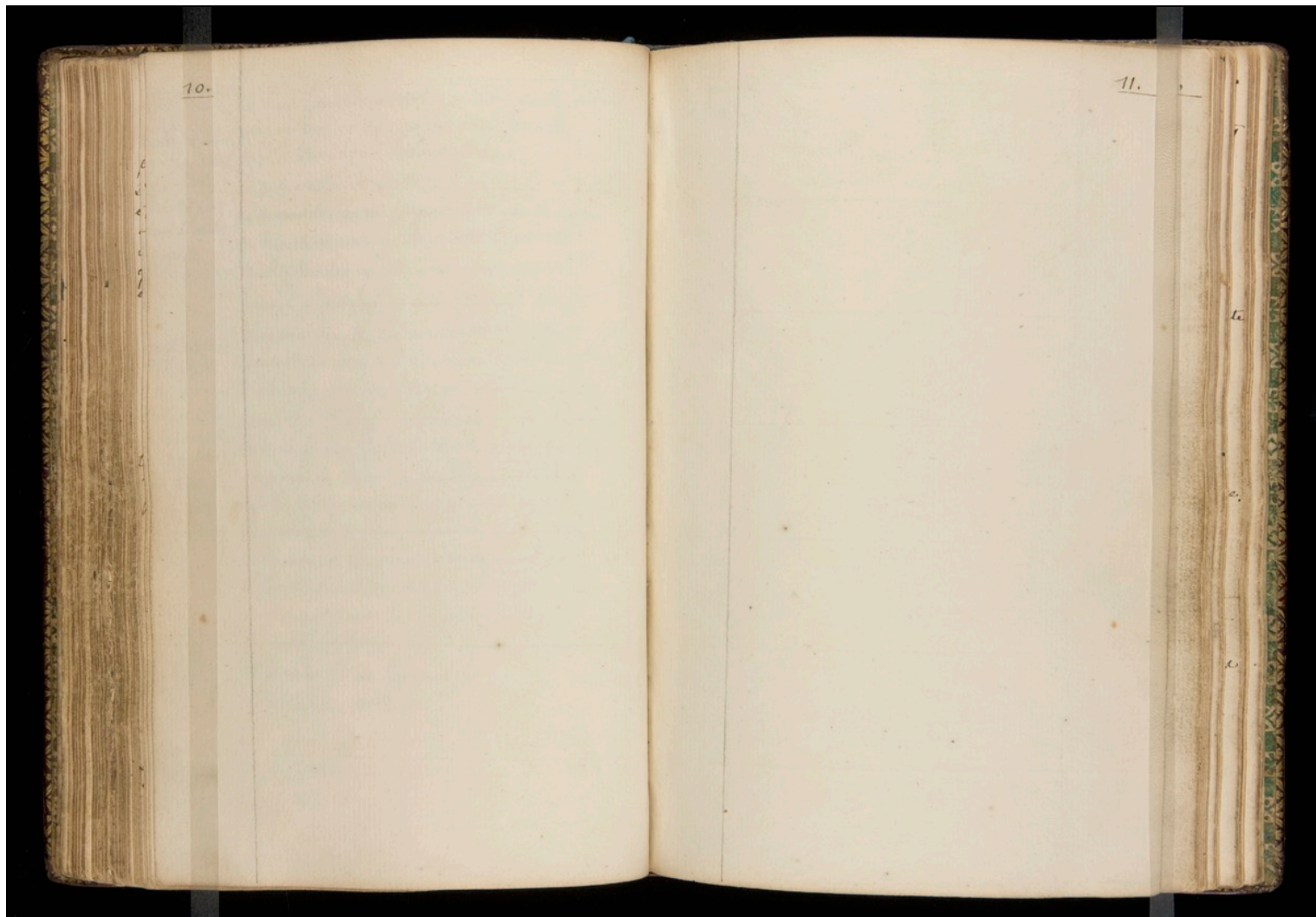
notae & ou
esprit universel
est la seule
et femelle pour
tant de males
p. 94.

Le premier
de la Multi-
plication est
de former la
semence de
corps des
animaux,
végétaux,
ou minéral

En deux familles, autant y a-t-il de males, ou bien
que pour tous il n'y a qu'une seule femelle.
pour les trois degrés de la Nature.

La préparation de (notae &) ou esprit universel
ne demande d'autre préparation que les degrés
de digestion propres pour cette espèce de
Multiplication qui est la troisième; que si
l'esprit universel est arrivé jusqu'à la
température du Δ , lorsqu'il se joint aux
Lemences primitives il s'affaiblit a elles et
se change en Lemences, que si il n'est qu'au
degré du ζ il est alors à multiplier l'opale,
c'est-à-dire qu'il se forme et se change dans
un individu d'une espèce selon l'exigence
qui le détermine, et il se voit différentes
préparations selon les genres ou il est attiré.
C'est pourquoi les animaux se portent, et la
il se réduit en semence et il y multiplie dans
le premier terme de la Multiplication en
prenant la Nature de la forme substantielle
et se change en Lemence.

(passe au 2^e terme)



^{génépi}
Le ~~génépi~~ ^{génépi} est une plante
qui croît dans les montagnes
de Savoie il la faut prendre
aux environs de la Grande ville,
de la montagne du grand St
Bernard, de Chambéry, d'Écluse,
Sallanches proche les glaciers, à
génépi, celui qu'on trouve à
Courmayeur est le meilleur de
tous il croît sous la neige
et lorsque les neiges, les neiges
sont couchées dessus cette neige
n'est pas ~~long~~ et qu'elle se
releve, on a qu'à lever
la glaise formée de cette
neige on y trouve dessous
le ~~génépi~~ ^{génépi}

Les propriétés.

cette plante qui est chargée de
petites fleurs blanchâtres
formant de petites têtes de
coq à la hauteur de deux
pouces et demi environ
étant sèche elle se garde
plusieurs années sans perdre

sa vertu. elle est particulièrement
propre à soulager les rhumes les points
de côté dans les pleurésies, dans les
fluxions de poitrine, dans les rhumes,
procurant d'abondantes sueurs,
et même dans tous les cas où il
seroit nécessaire de procurer une
malade ou une abondante transpiration
manière de s'en servir

il faut prendre une pincée de sucre
d'œufs, ou avec deux doigts ait à deux
de ^{génépi} ~~génépi~~ fleurs et branches
~~les~~ pour une chopine d'eau
Lorsque votre eau boüe pour y
jeter soit ^{génépi} ~~génépi~~ et le faire
infuser comme du thé sans le faire
bouillir, lorsqu'il est infusé le sucre
suffisant sert à dire 7 à 8 minelles
sans en donner on verse au
malade étant au lit sous le coussin
et au bout d'une demi heure et
ensuite une sueur abondante sans
continuer d'en faire prendre tant
qu'il est nécessaire à petits verres

Suivant la force et le degout
du Malade qu'il ne faut
pas violenter en le portant
à la sequegnale par de trop
grands verser. Dans les fluxions
de pituite, on le wet infuser
dans du lait, ou bien d'eau

~~histoire naturelle~~

Extrait du journal de probatique
et de litterature no. 25^{me} 15, 760
1775 tome troisieme. rée des
poitevins holt de Thore chez
Frankouque

Voilà une anecdote antientique
et sur la quelle on peut compter.
C'est la personne elle même qui
a essayé la maladie, et éprouvé
l'efficacité du Remede. qui nous
l'écrit.

" Au mois de septembre 1766, étant
à la Campagne, un jour, en me couchant,
je tombai sur mon lit, sur une
verge de fer qui me fit grand mal

aux reins; il me prit dans l'instant
une toue des plus violentes, je revins
à liti. Le lendemain de mon
arrivée, on me promenant, il me
prit un vomissement de sang tres
considerable. L'on me saigna
plusieurs fois, et l'on me fit
prendre toutes sortes d'astringens,
tel que la pierre de fougère, l'alun,
la limaille de fer, &c. - j'eus usage
de tous les lart's p'athiques, sans
qu'aucun pût me donner de
soulagement; j'eus le courage de
manger plus de deux fois plein
mon chapeau, de fierte de cachon
mâle, sans succe. Les hemorrhagies
étaient si violentes, qu'on me
billaonnait les quatre membres pour
arrêter le peu de sang qui se trouvoit
dans les extremités. Je fus trois ans
et demi dans cette malheureuse
situation. j'ai été toute Sept jours

Dans une étable à vache, où je ne me nourrissois que de leur urine, et de pommes de terre.

Un honnête homme de paysan vint un jour me voir, j'étois à l'article de la mort; il envoya chercher le sachet de presture qui se trouve dans l'estomac du veau; il l'ouvrit sur un tamis, et le fit passer avec quelques gouttes d'eau tiède, afin que la crasse et la vilénie ne me dégoutât point: il en prit plein une cuiller à café, qu'il délaya dans un verre de fleur de bouillon blanc, qu'il me fit prendre de suite: il m'en fit prendre trois verres, un le matin, un à midi, et l'autre le soir, mais le dissipa le même jour, je ne crachais plus de sang: je continuai le remède pendant trois

semaines; mes forces se rétablirent, je me porte tout au mieux.

Depuis ma guérison j'ai évité les fatigues les plus violentes, jamais je n'ai été incommodé.

Ce remède est excellent pour les pertes des femmes qui sont dans leur âge critique, pour les vieillards qui périssent souvent par des défaillances, pour le flux de sang. j'ai guéri quatre personnes dans ma province avec ce remède: il est à observer que ceux qui peuvent prendre le lait, il faut leur administrer le remède dans un verre de lait sortant du pis de la vache; il faut avoir soin de le délayer avec précipitation, et de faire boire de suite au malade.

Signé, Dhenin Rouge.

autre remède infallible
pour toute Emorragie, ou
perte de sang de toute nature
qu'elle soit.

Prenez une poignée de pimprenelle
râlée, la exprimez en l'ajoutant
et donnez en un demi verre
mêlé avec du véhicule que
vous voudrez, soit vin, eau
bouillon ou il est égal
qu'on soit à jeun, ou après
avoir mangé, enfin dans
le moment de l'Emorragie
ou perte.

Si c'est en hiver que le remède
soit utile et qu'il n'y ait
point de pimprenelle verte.
alors il faut en prendre une
botte de sèche chez l'herboriste
la mettre dans une Casserole
de terre, ferblant, faïence et
non de cuivre sur tout. La
mettre sur le feu avec la

quantité d'eau suffisante pour
qu'elle tienne la faïence
bouillir et réduire à un poisson
environ, prendre de cette
dixième ou demi verre chaque
Cours de plus avec du vin de
bouillon ou de l'eau et le faire
prendre au malade.

Ce remède est infaillible
et fait son effet sur l'hémor-
rhagie. il a guéri des femmes qui depuis
plusieurs années (et un) affligées
de pertes et n'attendoient plus que
la mort.

Remède pour le mal de dents
employé avec succès par plusieurs

premier salin de potasse. pisté.
de mie onle.

de tormontille trois grains, on casse
les salines, faites leur prendre un
bouillon dans une chopine de vin rouge.
en retirant les airseurs du feu

le vaisseau doit être destiché
et recuf. on jettera dans la liqueur
un gros d'opium coupé par
petits morceaux, et un gros de
Camphre qu'on aura pillé avec
3 gros de jusquiame.

on laissera infuser hors du feu
et le vaisseau bien couvert,
pendant l'espace d'une heure.
on passera le tout à travers
un linge fin, sans exprimer,
on tirera la liqueur au clair;
L'usage de cette lotion est une
ciguillière à bouche qu'on fait
tiedir, et dont on se gargarse.
il faut prendre garde d'en
avaler.

ce remède dit l'auteur
guérir le mal comme par
Enchantement.

Remède pour un guable 158.

Contre la brûlure pour
appaier la douleur et
n'être par marqué et
empêcher les cloches.

Prelayer un jaune d'œuf
avec du vinaigre et on
mettra sur la brûlure et
envelopper avec un linge
en 5 a 6 heures la brûlure
est guérie, et il n'y paraît
pas.

pour les enflures venant
de frottement, ou de fatigues

faire bouillir du gros vin
du Son, & du Safran sous
faux en une bouillie et
mettre un cataplasme à
muet ou entre deux langes
sur la partie malade
à renouveler cela jusqu'à
parfaite guérison

une personne a mis ce
cataplasme sur deux
discontes & annoce venant
de fatigue en 24 heures elle
a été guérie.
à défaut de gros vin, de son ordinaire

161.

162.

163.

164

165.

166.

L'assemblée

~~Assemblée~~

partie de Paris par la diligence le

Lundi 11 janvier 1779 a minuit

par un froid excessif

arrivé à Paris le 19 à quatre heures

de la nuit le 27 ~~à quatre heures~~

arrivé à Paris le 27

à quatre heures

à quatre heures

à quatre heures

à quatre heures

à quatre heures

à quatre heures

à quatre heures

à quatre heures

à quatre heures

à quatre heures

à quatre heures

à quatre heures

à quatre heures

à quatre heures

187.

188.

p. 4. prendre de Le fin de ducal ou de celui qui
 a passé par A B et du regule étoilé de chacune parties
 + une onces de
 chaque 2 Ingot et vous auriez une matiere friable de
 couleur de Plomb qu'il faut puluer en tier
 subtilement puis l'amalgamer avec 6. on.
 de $\frac{1}{2}$ tier par, dans un mortier de marbre
 qu'on aura fait leau fiev dans leau bouillante
 avec un pilon de fer si chaud qu'à grand peine
 on puisse manier sans s'inger bruler
 puis s'ement l'opace d'un quart d'heure y
 ajoutant a la fin une pincée de Sel armoniac
 puluerisé qu'on broyera encore avec l'amalgame.
 Comme que le tout sera bien amalgamé
 arroser l'amalgame d'un peu d'eau commune
 autant qu'il en faut pour l'humecter alors
 la matiere deviendra fort noire et puante
 c'est pourquoy il la faut laver avec plusieurs
 eaux. Broyant lavant et versant leau si
 souvent, qu'il ny apparaisse plus que tier



peu de roinceux. En suite mettre cette
amalgame dans une cucurbitte après
l'avoir bien détreinte; puis fournir la
d'une autre cucurbitte, luttant les jointures
et la mettre en digestion sur le feu
chaud pendant 4 heures, cependant
faire chauffer votre mortier de marbre
et votre pilon de fer puis tirer votre
amalgame de la cucurbitte, et le rebroyer
y ajoutant comme d'habitude un peu de sel
armoniac: ensuite laver le comme
d'habitude et le détreindre: remettre le
encore en digestion comme la première fois
reitera ce travail 3 ou 4 fois jusqu'à ce que votre
amalgame devienne si blanche, que de
l'argent de coupelle cela fait distiller
votre amalgame par la forme dans
un recipient a demy plein d'eau au
fond de sable avec un feu de flamme
luttant bien les jointures, et votre
feu passera dans le recipient se levant au
fond du en bouton avec l'étoile de et
Prenez ce lot étoilé et luy ajoutez



une demy once de regule étoilé, en
le refondant ensemble puis
amalgamer le avec le 3 qui sera
dans le recipient après l'avoir bien lavé
et détreinte, procéder y comme d'habitude
broyant et lavant, après y avoir ajouté
du sel armoniac puis digérant dans
la cucurbitte, et rebroyant tout de même
que la première fois.

Il faut reiteler par 7 fois au moins
cette amalgame avec l'addition de demy
once de nouveau regule étoilé, les
lutions digestions et distillations y
devra enseigner et alors le 3 sera
parfaitement purifié de ses impuretés
et suffisamment imprégné du 3 invisible
de Mars, pour pouvoir dissoudre
radicalement le corps du 3 provenu
qu'en cette dernière distillation le 3
apparaîtra sans aucune humidité, car
s'il y en avait quelque chose de cette nature

Il faudroit encore aciler ces ouvrages
qui en tout ce qu'il y a de difficile et
d'ennuyeux. Le reste ne tant plus
qu'un ouvrage de femme et un jeu
d'enfant.

Chapitre 3

La 3^{me} operation de l'artiste
consiste en la conjunction du Φ avec
L'@, et cette conjunction se fait en
deux manieres. La 1^{re} se fait avec
Le Φ philosophique, c'est devant decuit,
et L'@ Vulgaire passe par 3. fois
avec L'@; L'autre se fait avec L'@
philosophique. nous commencerons
par cette dernière et a la suite nous
decouvrirons la premiere autant
exactement qu'il nous sera possible.

Cette dernière que notre auteur
ne décrit pas, mais qu'il estime
incomparablement plus que l'autre
parce que L'elixir se par fait en moins

de temps et avec cent fois plus de facilité.
Si on la met en pratique, celle cy sifflera
se fait ainsi.

Voie breviaire. On prend 10 parties de Φ phique
et une de cet @ qui reste au fonds de la
cornue après la dernière distillation
du Φ philosophique, on les amalgame
ensemble, puis on les distille par la
cornue reiterant cet amalgame et la
distillation jusques a dix fois et par
ce moyen L'@ devient fusible à la moindre
chaleur et prend une disposition a se
mercureifier sy visible qu'il se voit de ja
une partie par la distillation qui donne
la forme et le recipient, et qui s'unira avec
Le Φ , et le restant est amalgame avec le
triple de son Φ philosophique fait le
mariage parfait du mâle et de la femelle
des philosophes ne restant plus que la
longue coction dans L'ocuf pour enlever

L'Elisir a la perfection, c'est un travail
un peu pénible mais qui récompense.
L'Artiste de beaucoup, par habitation,
de la sagesse et par la vertu multipliée
non seulement de l'Elisir mais aussi
du ϕ philosophique, qu'on emploie
a la suite pour multiplier le
magistère en quantité et en qualité

Autre Manière qui est la
plus ordinaire, et que Philaletter
designe, aussi bien que les autres
se fait ainsi

Marriage
avec le ϕ

Prenez une once d'or de Ducal et
3. onces de regule troile faite les
fondre ensemble dans un fusil et
les laisser de long temps en fusion que
tout le regule soit consumé, reiterer
cette fusion 2 ou 3 et de regule par
3. fois, cela fait vous aurez votre ϕ
purgé au suprême degré, prenez
de cet ϕ , demi on. et 2 on. de

Mercurie philosophique, mettez le dans
un mortier de marbre que vous aurez
fait le chauffer dans de l'eau bouillante
et le briser avec un pilon de bois,
de verre ou d'ivoire bien chaud, jusque
a ce qu'il soit parfaitement bien
amalgamé, mettez le dans votre
amalgame de sorte qu'il n'y reste aucune
humidité d'aqueuse puis le former
dans le couf et le sceller hermétiquement
pour le laisser dans la sauer et pour
le faire et digérer comme il sera dit

Regle de ce poids suivant
Hamel accordée avec ceux
des autres philosophes min
au jour et de chiffres par
Le frouatier Molinier

Male. — 1 E partie fait 4 grs ou 1/2 oz 9 — 9
 Femelle { 2 E E } 3 parties font 18
 { 1 + E } apeller 3 angles 9 +

M. ♂ ——— 2 ♀ on 8 gus. on 1st
 { ♂ ——— 4 ♀ on 16 g. on 2nd ♂ ——— 10
f. { 8 ——— 2 + (♂ ——— 29

$$\left\{ \begin{array}{l} \alpha - 20 \\ \beta - 10 + 3^{-\text{wr}} 69 \end{array} \right.$$

$\nabla - \odot - 3. \text{E} \left\{ \begin{array}{l} 12 \text{ gus. out. } \frac{1}{2} \\ 6 \text{ E} \left\{ \begin{array}{l} 24 \text{ g. on } 3. \text{ out} \end{array} \right. \end{array} \right. \quad (+$
 $\nabla - \left\{ \begin{array}{l} \infty \\ \infty \end{array} \right. - 3 +$

A	○	4	16	○	10	2	20	...	12	10
	∞	8	36		9		18		15	
A	{	8			8		16		16	
		4	+						5	

7	14	17
6	12	18
5	10	19
		20

4	—	8	—	20
3	—	6	—	21
2	—	4	—	22

$\nabla - 6 - 6$
 $\quad \quad \quad \cdot \alpha - 12$
 $\nabla - \{ \begin{array}{l} \gamma \\ \delta \end{array} - 6 +$

$\begin{array}{r} 2 - 4 \\ 1 - 2 \end{array} - 23$
from down to 10 higher out.

Il faut dire la D. en auant
de partir comme lon veut donner
d'augler suivant le nombre

$\nabla \cdot \left\{ \frac{\delta}{\epsilon} \right\} - \gamma +$

$\nabla \quad \begin{cases} 6 - 8 \\ 2 - 16 \\ 4 - 8 + \end{cases}$

6 +

Romulus pour-tout la proportion du poids des
matieres ou entre les principes d'une partie du
male, avec Ocre, noir, parties de la femelle {8. 2}
Blanche, qui composent 1. ^{on} ou 12 gros et la totale
16 ^{on} 2. floxa de 2. onces.

Femelle.....♂ 2 parties ou 8 gros
 autre femelle.....♀ 1 partie ou 4 gros
 Drucule.....{ 3 parties ou 12 gr.
 { 1 partie ou 4 gros
 Total 2^{es} ou 4 parties ou 16 gros.

pour l'once de ~~la~~ par rapport a la terre qui est 10 La
proportion de 4 Eau { $\frac{4}{10}$ } sera triples ainsi pour la
2. once de Terre (6) il faudra 6. once d'Eau savoir { $\frac{4}{2}$ }
Et le tout composera 8. once.

Mâle	♂	Exemple	2 ^m	Delphinus sinuatus	foetus	4. par.	ou	16 g.
Femelle	{	♀	4 ^m	Une femelle foetus	8 par.	ou	32 g.	
			2 ^m	Deux femelles foetus	4. par.	ou	16 g.	
Total			8 ou					16. par. ou 64 g.

Cependant une proportion de galité entre Δ et la terre. (72)
 vaut encore mieux. (73)
 — Terre (74)
 Il faut remarquer icy que actuellement en parlant de la terre
 Il ne parle que du m en la comparant à la terre ou à Δ
 et non la Δ qui veut que si melle mercurielle est
 notrature ainsi la terre et Δ sont siuants l'autre en
 Egalé proportion de Δ et de Δ cependant comme il seoit
 ailleurs en peu plus de Δ dans la proportion d'une
 de 10. à 12 qui est en l'Augmentation de plus pour le Δ
 d'Augmentation, ainsi siuants la terre Δ melle

10. nd du mâle ou σ ou neutre
10. nd de femelle ou f + 2 même 3rd 6th 9th
alors à prendre de ce sexe la on doublera ce 2nd quantité
pour le di'folium qui a une femelle la même ... 20th

sur les pieux babbly femme de haute étoile. J'ai vu comen
menant 4 gros pour la partie, au lachant bien distingué
nos deux femelles appelées au mercurelle; et notre
mâle qui est noté 0 ou 1. Il ne sera plus difficile
d'accorder les poids de l'éphélophe à ceux de tous
les autres qui se font mutuellement qu'il faut mettre
Noir de Semelle { 2. 8. } contre 1. de mâle ou d'0

est adine. autant 2. d'0 que de 8. un peu plus, et le
double de d. que de terre ou d'0, car la terre est
la règle de la composition des 2. femelles, l'une
étant aussi double de haute comme l'autre.

Exemple 1. d'0 et mâle
le double de d. 2. d

Et aussi le double et poids égal
de 8. comme d'0 ou la moitié du poids
de la Saturne de l'autre femelle. 1. 8.

est adine que la d. est double de h'0, et double
du 8. et que la femme de 2. est = celle de h'0 et du 8.
cependant va en qu'on ne de plus de 8.

Exemple

10. on de 8. ou d'0 faisant 20. parts ou 80. gros de mâle
20. on de d. femelle faisant 40. parts ou 160. gros } Semelle
13. on de 6. gros de 8. faisant 27. parts ou 110 gros }
87 p. 1/2 ou 350. gros en tout

3 a 1. est par conséquent 4 de 8. 0, et 4 d'8.
(il pourrait icy la d. et ne fait mention que du jeune mercure
ou d'autant jusqua 12. C'est adine. (apouté. il.)
3 Deau { 2. 8. } est une de terre ou d'0

on voit que la terre ou h'0 est = au 8. quand il
ne parle pas de la d. ou il dit comme cy dessus
4 de 1. ou d'0 et 4. deau 8. et en suite on
ajoutant la d. et changeant le poids de 4. qu'il
mentionne. Il ajoute jusqua 12. d'0, C'est adine
et il 3 Deau { 2. 8. } et 1. de h'0

cela est bien en dormant 15. vases a
la femme et 5. a l'homme, comme a l'acte
de leur première conjonction ou secondité
que l'homme doit avoir 3 parties deau
et la femme 1.

premier exemple { 10 d. de Saturne
5 8. femme
en 15. de la femme

Et 5. a l'homme

2. Exemple { 6. d. } femme
3 8. }
9. de la femme
et l'homme 3. egal au 8.

Poids de flamet visiformes avec
ceux des autres philophtes

10 on. 0	2 on. 2	14 on. 7	<p>LVE 0 CX 5 8 CCCLN 8 pour une liure de 8 animes</p>
9	4	15	
8	6	16	
7	8	17	
6	10	18	
5	12	19	
4	14	20	
3	16	21	
2	18	22	
1	20	23	
186 ▽ 110 2 55 ▽ 350	55 0	110 2	185 ▽

flamet a donc employé 10 on. ▽ 20 on. 2 et 14 on. 7

10 on. 0 font	40 5	ou	80 gros
20 on. 2 font	80 5	ou	160 gros
14 on. 7 font	56 5	ou	112 gros qui font 1 1/2 de 14 on.
	352 gr	ou	14 on. qui est la liure de.

Les poids des autres philophtes font

10 on. ou 20 5 parties	philotelette des que la partie
9	est composée de 4 gros
8	et il ajoute qu'il faut
7	1 partie du male 5
6	et 2 parties de femelle 5 5 qui
5	font 12. et 10 on.
4	ou 200. et 10 on.
3	
2	
1	
40 5	ou 80 gros

10 5	2 5	font 8 gros
9 5	4 5	font 8
8 5	6 5	font 8
7 5	8 5	font 8
6 5	10 5	font 8
5 5	12 5	font 8
4 5	16 5	font 8
3 5	18 5	font 8
2 5	20 5	font 8
1 5	20 5	font 8

1. de male 40 5

80 5

10 on. font 20 5

Il faudra aussi de
la fraicheur de
faire une bouille
avec de la V, et en
froter avec un
plumeau ou le
bout d'une plume
à l'enduit de la
corne de bœuf
d'une ligne de
leffeur bien sécher
cela empêchera
que la regule ne se
nefasse à chara pas
au fer

10
8
80

Deuxième Remarque sur le poids de l'Alun
conforme à ceux des autres philosophes
du 16^{me} may 1762.

1 partie d'or
2 de sulfate
3 d'eau

Il est dit que l'Alun a. mixe 10 parties de S.
20 parties de Salpêtre et 30 parties d'F.
mais chaque une de ces parties est composée
de 5 et demy, ainsi à l'égard des 10 parties
de terre 10 fois 5. 1/2 font 55 parties. Il
est donc évident que chaque unite du
Soleil terrestre est composée de 5. 1/2 soit
que dans ce terre la terre fut la mesure
naturelle qu'aujourd'hui ainsi que les onces

quand aux 20 parties de S. ou d'
chaque unite d'air composée de 5. 1/2
les 2. Sulfures et air ensemble formeront
11. parties, ainsi cette dixaine sera double
composée de 5. 1/2 chacune, et ces deux
unites jointes ensemble ont été combinées
et jugées nécessaire pour vaincre une
seule partie de la terre qui est un corps
bien dur ainsi 10. unites de 2. font 110. parties
quand aux 10 parties de S. ou d'air elles sont
triples, chaque partie de dixaine composée
une quantité de 3 fois 5. 1/2, ou une quantité
de nombre qui vaudra 16. 1/2 par dixaine
les 10 conséquemment feront 165. ou 30. parties
de 5. et 1/2 chacune, ce qui revient aux
poids de philalette de R. de R. de R. de R. de R.
c'est que sur une partie d'or ou sur une
2. de S. ou 3. d'eau

chaque S. de S. 3. d'eau
ce qui fait à chaque poids
de S. 1/2 faire 2. de S. et 3. d'eau

1.	2.	3.
2.	4.	6.
3.	6.	9.
4.	8.	12.
5.	10.	15.
6.	12.	18.
7.	14.	21.
8.	16.	24.
9.	18.	27.
10.	20.	30.
55.	110.	165.

est une proportion de
si on ne met qu'une partie
d'or sur

Observation sur Le Rottoli qui
croît dans les prairies.

Dans le Rottoli on remarque un
Liquide en forme de perles, que la plus grande
chaleur du soleil ne le rendoit desléché; les
mêmes perles disparaissent au coucher des
soleil; Le Rottoli devient sec, tandis que
toutes les autres plantes sont chargées de
rosée. qu'on Ramasse ces perles avant
qu'elles disparaissent, qu'on les enferme
dans un vaisseau bouché hermétiquement,
elles se conserveront incorruptibles. qu'on les
laisse exposer au grand air, elles s'évaporent
sans qu'on s'en apperçoive. à ces divers
effets on ne peut méconnoître l'esprit
universel dans son Corps le plus épais.

207.

p. 14. recto et verso d'Abraham Juif
après les dixes

L'artiste ayant parfaitement connu cette matière

YALE



208.

209.

1. 2. 3. Racine de capois
10. 2. 12. Racine de quantité

faire et ouvrir l'incise ainsi que vient de besogner en
jettant filz d'atunien en poids idoine, c'est à dire, petit
apetit et ouvrant avec l'engin ne plus ne moins comme

210

Ma...	1.00 et 2 de D ^e		
je fust obtenir que les 9.0.0. de D ^e ainsy que les 13.0.0. de D ^e font chacun 110. par la nature par differece moyenne	10.	2.	12.
	9.	4.	12.0.
	8.	6.	14.
	7.	8.	15.
	6.	10.	16.
	5.	12.	17.
	4.	14.	18.
	3.	16.	19.
	2.	18.	20.
	1.	20.	21.
	55.	110.	165.

10. ^{on}		
8		
80. g ^r		80. g ^r
13. ^{on} 6 g ^v		
8		
104. g ^r		
+ 6		
110		110. g ^r
20. ^{on} D		
8. g ^r		
160. g ^r		160. g ^r
		550.

as ouvre au
commencement tant
que tu voir au
dixieme degre de
l'echelle, et lors
te se pose, et en
ja te s'anime iigne
acuite en grosse
mainement grave
de souffre male
et vigoureux de sel
astial qui estoit en
herpifonden
l'auverne et uiceres
de 20 et de nôtre
Dragon saturnien
et tiens en loyance
que t'tiens chose
laquelle mil philof
na onquere dit ne
coril.

LV 10.^{on}
CX 20.^{on}
CCCL 13.6.
pour une
livre de s'anime

